

El Pla d'Ordenació Urbànica Municipal (POUM) és l'instrument jurídic responsable d'ordenar urbanísticament tot el terme municipal tot determinant, amb detall i precisió, les directrius principals del desenvolupament futur del municipi. És un document urbanístic al qual li correspon:

- Definir un desenvolupament urbanístic sostenible, amb modes d'ocupació del sòl que evitin la dispersió en el territori, afavoreixin la cohesió social i atorguin la preservació i millora dels sistemes de vida tradicionals, consolidant un model de territori globalment eficient.
- Definir l'estructura general per a l'ordenació urbanística i establir les pautes per fer viable el seu desenvolupament en base a una utilització racional del territori i el medi ambient, tot equilibrant les necessitats de creixement amb la preservació dels recursos naturals i valors paisatgístics, arqueològics, històrics i culturals.
- Definir un model concret d'implantació urbana segons les necessitats de creixement. Això suposa establir tipologies d'edificació, característiques i ubicació dels equipaments i les zones verdes així com aquelles infraestructures necessàries.
- Classificar el territori del terme municipal segons les classes de sòl definides per la llei i en funció dels objectius de desenvolupament establerts. La llei vigent reconeix 3 tipologies de sòl:
 - o sòl urbà (apte per edificació)
 - o sòl urbanitzable (terrenys que es convertiran en urbans un cop desenvolupats i urbanitzats)
 - o sòl no urbanitzable (zones a preservar de qualsevol procés d'urbanització donant prioritat absoluta als seus valors naturals, paisatgístics i ambientals).

Què és un POUM?

... **quín àmbit i vigència té?**
 El POUM estableix l'ordenació de tot el territori inclos dins dels límits del Terme Municipal, no només dels nuclis urbans (La Cellera i el Pastoret), sinó també de la totalitat dels espais naturals que els envolten. Si bé té una vigència indefinida acostuma a redactar pensant en un horitzó de 25 anys per la qual cosa s'establixen unes previsions temporals per a la seva execució. En qualsevol cas, davant de la impossibilitat de preveure-ho tot, és un document susceptible de suspensió, modificació i/o revisió tot i que sempre dins dels marges de la legislació sectorial vigent.

... **què no pot fer el POUM?**
 En tant que instrument urbanístic d'àmbit local, no pot modificar ni difereir de les determinacions establertes per els Plans Directors sectorials, els Plans Generals d'àmbit supramunicipal o altres figures de planejament de rang superior. En aquest sentit el POUM s'ha de limitar a respectar les infraestructures, figures de protecció, ordenació, o altre tipus d'imposicions determinades per la legislació aplicable vigent sense que resulti possible de contradir-les.

... **quin és el procés de redacció d'un POUM?**
 La redacció del POUM s'estruccura en diferents fases, en un procediment ja establert per la legislació en què es garanteix que el seu contingut sigui l'adequat a les necessitats del municipi, d'acord amb els objectius de creixement establerts i les capacitats del medi natural on se situa. Aquestes fases de redacció són:

Avanç de POUM. És l'etnària del posterior document tècnic i jurídic on s'exposen les intencions i eixos principals de creixement i desenvolupament del municipi a partir de la concreció d'uns objectius i criteris bàsics que, de manera genèrica, defineixen el futur model urbà de la Cellera de Ter.

POUM / Aprovació INICIAL. És la primera versió completa del document que inclou tot el necessari per ordenar el sòl del municipi establint les actuacions necessàries per a permetre el desenvolupament de la població en la línia de consecució dels criteris i objectius abans definits. Inclou la totalitat dels documents que estableix la legislació vigent, s'aprova per acord del Ple municipal i se sotmet a exposició pública per un termini de 45 dies durant el qual la ciutadania pot presentar-hi tot tipus de suggeriments.

POUM / Aprovació INICIAL. Aquel document inicial es completa amb la incorporació de les prescripcions i modificacions derivades dels diferents informes sectorials rebuts i de les diferents al·legacions presentades. És, de nou, un document que s'aprova per acord del Ple Municipal, acord que ha d'incorporar la resolució individualitzada i raonada de totes les al·legacions presentades. Un cop aprovat es trameta al Departament de Territori i Sostenibilitat de la Generalitat de Catalunya perquè procedeixi a la seva aprovació definitiva.

POUM / Aprovació DEFINITIVA. Previs els informes de la Comissió Territorial d'Urbanisme corresponent i els ajustos i/o modificacions que això pugui suposar, el POUM serà aprovat definitivament pel Conseller de Territori i Sostenibilitat i entrarà en vigor amb la seva publicació íntegra al Diari Oficial de la Generalitat de Catalunya. A partir d'aquí el document és públic i executiu havent d'estar a l'abast de qualsevol ciutadà que ho requereixi.

... **quins documents integren?**
 El POUM és en realitat la suma d'un seguit de documents, alguns d'ells informatius, d'altres justificatius i la resta de normatius. Estarà format, doncs, pels plànols d'ordenació, les normes urbanístiques, el catàleg de béns protegits i el catàleg de masses i habitatges en sòl no urbanitzable (que constitueixen el cos normatiu principal del document), complementats amb la memòria descriptiva i justificativa, el plànol d'informació, la memòria social, l'estudi de la mobilitat generada, l'avaluació econòmica i financera i l'Informe de sostenibilitat ambiental.

... **què és i com és la participació ciutadana?**
 En el procediment de redacció d'un POUM resulta imprescindible facilitar la divulgació i comprensió dels continguts dels treballs mitjançant la definició d'un procés de participació on es pugui donar veu als ciutadans de la Cellera de Ter. Això resulta possible mitjançant el corresponent Programa de Participació Ciutadana en què es relacionen i concreten els mecanismes de consulta i participació per a tots els ciutadans que puguin i vulguin utilitzar-los, fomentant i garantint els drets d'iniciativa, d'informació i de participació de la ciutadania en els processos urbanístics de planejament i gestió. S'hi distingeixen les següents fases:

- Fase prèvia a l'Avanç de Pla. Introducció en el procés mitjançant una campanya d'informació i presentació pública. Debat obert i reflexió sobre el model de poble que volen els ciutadans (parades, tallers temàtics, etc.). Finalitza amb l'aprovació de l'Avanç.
- Fase posterior a l'Avanç de Pla. Exposició del contingut de l'Avanç de Pla aprovat. Recollida i anàlisi dels suggeriments rebuts. Finalitza amb l'aprovació inicial del POUM.
- Fase posterior a l'Aprovació inicial. Presentació i exposició del contingut del document complet. Recollida i anàlisi de les al·legacions rebudes. Finalitza amb l'aprovació provisional del POUM.
- Fase final. Presentació pública de l'Informe d'al·legacions i dels canvis derivats dels informes sectorials rebuts. Informació periòdica sobre l'estat de la tramitació del planejament i del seu contingut. Un cop aprovat definitivament el Pla el procés participatiu finalitzarà amb una última sessió d'avaluació i resum de tot el procés participatiu.

FOTOGRAFIES ANTIGUES

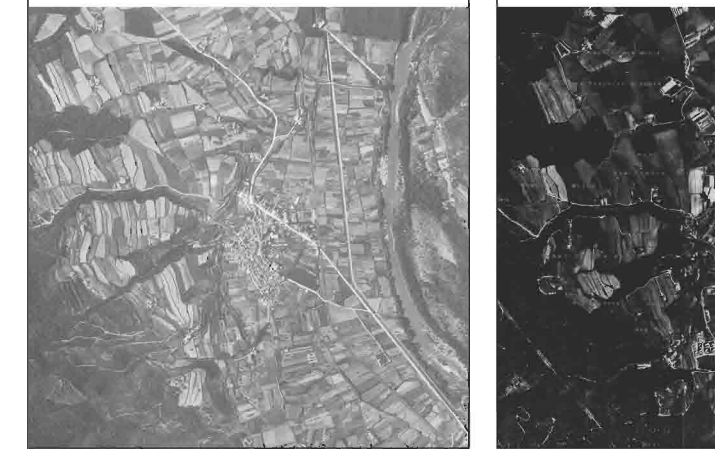


Autor: Valentí Fargnoli. Font: Diputació de Girona. Data: 9 d'abril de 1963. INSPA. Centre de la imatge de la Diputació de Girona.

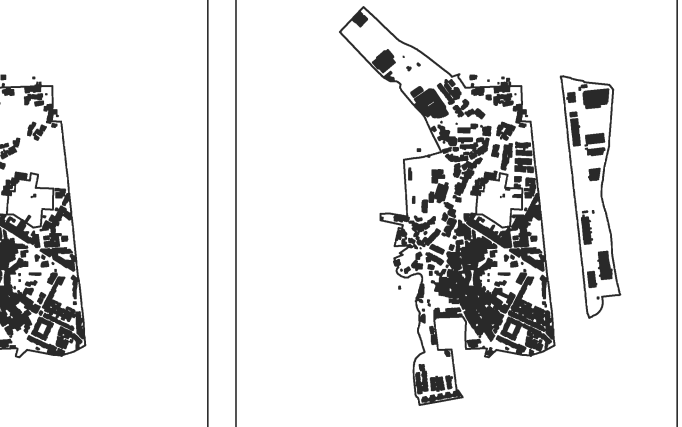


Autor: Carme Canals Guich. Font: Carreres Canals. Data: 15 de juliol de 1969. INSPA. Centre de la imatge de la Diputació de Girona.

EDIFICACIONS Nucl de La Cellera de Ter



FOTOPLÀNOLS 1956 1992



2012